

# ***XTline***

**PROFESSIONAL TOOLS**



## **Nízkoprofilový hydraulický zvedák 3T**

PT830008

Minimální zdvih 100mm

Maximální zdvih 585mm

## 1. Součástí a ovládací prvky



## 2. Práce se zvedákem

- Majitel a/nebo obsluha je odpovědná za provádění údržby, udržování všech štítků a varovných označení a během provozu dodržování správného používání. Kontrolu zvedáku provádějte na základě informací uvedených v této příručce.
- Před použitím tohoto zvedáku je povinností majitele a/nebo obsluhy přečíst a seznámit se s touto uživatelskou příručkou a porozumět všem upozorněním a instrukcím včetně procesu kontroly a údržby, které obsahuje tato příručka a které jsou umístěny na zvedáku. Každý, kdo pracuje s tímto zařízením musí být seznámen s obsluhou, upozorněními, údržbou atd., aby byla zajištěna bezpečná manipulace a práce s tímto zvedákem. Tuto uživatelskou příručku uschovejte pro pozdější potřebu.

## 3. Zvednutí vozidla

- Ujistěte se, že zvedák a vozidlo jsou na pevném rovném podkladu.
- Vždy zatáhněte ruční brzdu a zablokujte kola.
- Dle příručky k vozidlu zjistěte zvedací místa určená k umístění zvedáku a umístěte zvedák pod toto místo.
- Otočte vypouštěcí ventil (**vypouštěcím ventilem otáčejte vždy pomocí ovládací tyče 5.**) ve směru hodinových ručiček do zavřené polohy. **NEPŘETÁHNĚTE!**
- K zvednutí vozidla pumpujte ovládací tyčí (5.) nahoru a dolů.
- Umístěte podpěry pod podvozek do míst k tomu určených výrobcem vozidla. Nebudte pod vozidlem, pokud nestojí na podpěrách. Zvedáky nejsou konstruovány pro dlouhodobé zvednutí těžkého nákladu. **POMALU** otáčejte vypouštěcím ventilem v proti směru hodinových ručiček ke spuštění vozidla na podpěry.
- **Zvedák je určen pouze pro zvednutí vozidla, pro podložení použijte podpěry.**

## 4. Spuštění vozidla

- Otáčením ve směru hodinových ručiček vypouštěcí ventil zavřete.
- Pumpováním zdvihněte vozidlo z podpěr.
- Odstraňte podpěry. Nebudte pod vozidlem během spouštění vozidla.
- Uvolněte POMALÝM otáčením v protisměru hodinových ručiček vypouštěcí ventil ke spuštění vozidla na podlahu.

## 5. Údržba

Výrobek by měl být udržován dle tohoto návodu k použití. Na tomto výrobku by neměly být prováděny žádné úpravy.

Je doporučena pravidelná měsíční údržba. Mazání je velmi důležité pro zvedáky, protože nesou velké zatížení. Jakákoliv nečistota jako prach, hlína, atd. může způsobit pomalejší pohyb nebo velice závažně poškodit vnitřní součásti. Následující postup je vytvořen pro správný chod zvedáku.

- Mažte zvedací válec, závity, a pumpovací mechanismus lehkým olejem.
- Vizuálně kontrolujte jestli nejsou prasklé sváry, ohnutí, poškození nebo ztrátu částí nebo únik oleje.
- Výrobek by měl být okamžitě zkontrolován, pokud byl vystaven nadměrnému nákladu nebo nárazu.
- Jakmile jakýkoliv hydraulický zvedák pracuje abnormálně, měl by být uveden mimo provoz dokud nebude opraven autorizovaným opravářem.
- Udržujte čisté všechny povrchy, štítky a upozornění.
- Kontrolujte stav oleje.
- Kontrolujte válec každé tři měsíce, jestli se nevyskytuje rozsáhlá koroze. Vyčistěte jej, jestli je potřeba a přetřete olejem navlhčeným hadříkem. Když není zvedák používán, vždy by měl být spuštěný dolů.

Vždy skladujte váš zvedák v plně spuštěné poloze. Toto ochrání důležité části proti korozi.

Nepoužívejte brzdovou kapalinu, olej do převodovky nebo běžný motorový olej – mohlo by dojít k poškození. Vždy používejte produkty určené do hydraulických zvedáků.

## 6. Řešení problémů

### ODSTRANĚNÍ VZDUCHU:

- Otočte vypouštěcím ventilem v protisměru hodinových ručiček o jednu otáčku k otevření.
- Osmkrát zapumpujte v plném rozsahu.
- Otočte vypouštěcím ventilem ve směru hodinových ručiček k uzavření.
- Pumpujte tyčí dokud válec nedosáhne maximální výšky a několikrát zapumpujte k odstranění vzduchu z válce.
- Opatrně a pomalu sevřete krytku plnění oleje (4.) k vypuštění zachyceného vzduchu.
- Otočte o jednu otáčku vypouštěcí ventil v protisměru hodinových ručiček a spusťte válec do nejnižší polohy. Použijte sílu, pokud bude potřeba.

- Otočte vypouštěcím ventilem ve směru hodinových ručiček do uzavřené polohy až kontrolujete činnost zvedání. Je možné, že předešlý postup bude muset být proveden několikrát k dokonalému vypuštění vzduchu.

#### **Kontrola stavu oleje:**

- Vypusťte vzduch ze zvedáku, pokud je potřeba.
- Otočte vypouštěcí ventil v protisměru hodinových ručiček ke spuštění zvedacího válce do spodní polohy. To může vyžadovat zatlačení silou.
- Zvedák postavte na rovný podklad, odstraňte uzávěr plnicího otvoru (4.). Postavte zvedák do vertikální polohy s nástavcem pro tyč v dolní poloze. Olej by měl být v rovině se spodní částí plnicího otvoru. Jestliže ne, doplňte olej. Vždy plňte novým čistým hydraulickým olejem.
- Vraťte zpět uzávěr plnicího otvoru.
- Zkontrolujte chod zvedáku.

#### **Servis a odpovědnost za vady**

Dne 1.1.2014 vstoupil v platnost zákon č. 89/2012 Sb. Firma Xt line s.r.o. v souladu s tímto zákonem poskytuje na Vámi zakoupený výrobek odpovědnost za vady po dobu 24 měsíců (u právnických osob 12 měsíců). Reklamacie budou posouzeny naším reklamačním oddělením (viz níže) a uznané bezplatně opraví servis firmy XT line s.r.o. Místem pro uplatnění reklamace je prodejce, u kterého bylo zboží zakoupeno. Reklamacie, včetně odstranění vady, musí být vyřízena bez zbytečného odkladu, nejpozději do 30 dnů ode dne uplatnění reklamace, pokud se prodávající s kupujícím nedohodnou na delší lhůtě. Kupující může uplatnit reklamaci osobně nebo zasláním zboží k reklamaci přepravní službou na vlastní náklady, v bezpečném balení. Zásilka musí obsahovat reklamovaný výrobek, prodejní dokumenty, podrobný popis závady a kontaktní údaje (zpáteční adresa, telefon). Vady, které lze odstranit, budou opraveny v zákonné lhůtě 30 dnů (dobu lze po vzájemné dohodě prodloužit). Po projevení skryté vady materiálu do 6 měsíců od data prodeje, která nelze odstranit, bude výrobek vyměněn za nový (vady, které existovaly při převzetí zboží, nikoli vzniklé nesprávným používáním nebo opotřebením). Na neodstranitelné vady a vady, které si je kupující schopen opravit sám lze po vzájemné dohodě uplatnit přiměřenou slevu z kupní ceny. Nárok na reklamaci zaniká, jestliže: - výrobek nebyl používán a udržován podle návodu k obsluze - výrobek byl používán v jiných podmínkách nebo k jiným účelům, než ke kterým je určen nebo používáním nevhodných nebo nekvalitních maziv apod. - škody vzniklé působením vnějších mechanických, teplotních či chemických vlivů - vady byly způsobeny nevhodným skladováním či manipulací s výrobkem - výrobek byl použit nad rámec přípustného zatížení.

#### **ZÁRUKA SE NEVZTAHUJE NA PŘÍSLUŠENSTVÍ!**



# ***XTline***

***PROFESSIONAL TOOLS***



**Nízkoprofilový hydraulický zdvihák 3T**

PT830008

Minimálny zdvih 100mm

Maximálny zdvih 585mm

### 1. Součástí a ovládací prvky



### 2. Práca se zdvihákom

- Majiteľ a / alebo obsluha je zodpovedná za vykonávanie údržby, udržiavanie všetkých štítkov a varovných označení a počas prevádzky dodržiavanie správneho používania. Kontrolu zdviháka vykonávajte na základe informácií uvedených v tejto príručke.
- Pred použitím tohto zdviháka je povinnosťou majiteľa a / alebo obsluhy prečítať a oboznámiť sa s touto užívateľskou príručkou a porozumieť všetkým upozorneniam a inštrukciám vrátane procesu kontroly a údržby, ktoré obsahuje táto príručka a ktoré sú umiestnené na zdviháku. Každý, kto pracuje s týmto zariadením musí byť oboznámený s obsluhou, upozorneniami, údržbou atď., Aby bola zaistená bezpečná manipulácia a práca s týmto zdvihákom. Túto používateľskú príručku uschovajte pre neskoršiu potrebu.

### 3. Zvihnútie vozidla

- Uistite sa, že zdvihák a vozidlo sú na pevnom rovnom podklade.
- Vždy zatiahnite ručnú brzdu a zablokujte kolesá.
- Podľa príručky k vozidlu zistíte zdvíhacie miesta určené na umiestnenie zdviháka a umiestnite zdvihák pod toto miesto.
- Otočte vypúšťací ventil (**vypúšťacím ventilom otáčajte vždy pomocou ovládacej tyče 5.)** v smere hodinových ručičiek do zatvorenej polohy. Nepretiahnite!
- K zdvihnutiu vozidla pumpujte ovládacou tyčou (5.) hore a dole.
- Umiestnite podpery pod podvozok do miest na to určených výrobcom vozidla. Nebudte pod vozidlom, ak nestojí na podperách. Zdviháky nie sú konštruované pre dlhodobé zdvihnutie

ťažkého nákladu. POMALY otáčajte vypúšťacím ventilom v protismere hodinových ručičiek na spustenie vozidla na podpery.

- **Zdvihák je určené len pre zdvihnutie vozidla, pre podloženie použite podpery.**

#### **4. Spustenie vozidla**

- Otáčaním v smere hodinových ručičiek vypúšťací ventil zatvorte.
- Pumpovaním zdvihnite vozidlo z podpier.
- Odstraňte podpery. Nebuďte pod vozidlom počas spúšťania vozidla.
- Uvoľnite POMALÝM otáčaním v protismere hodinových ručičiek vypúšťací ventil na spustenie vozidla na podlahu.

#### **5. Údržba**

Výrobok by mal byť udržiavaný podľa tohto návodu na použitie. Na tomto výrobku by nemali byť vykonávané žiadne úpravy.

Je odporúčaná pravidelná mesačná údržba. Mazanie je veľmi dôležité pre zdviháky, pretože nesú veľké zaťaženie. Akákoľvek nečistota ako prach, hlina, atď. Môže spôsobiť pomalší pohyb alebo veľmi vážne poškodiť vnútorné súčasti. Nasledujúci postup je vytvorený pre správny chod zdviháka.

- Mažte zdvíhací valec, závit, a pumpovací mechanizmus ľahkým olejom.
- Vizuálne kontrolujte či nie sú prasknuté zvary, ohnutie, poškodenie alebo stratu častí alebo únik oleja.
- Výrobok by mal byť okamžite skontrolovať, ak bol vystavený nadmernému nákladu alebo nárazu.
- Akonáhle akýkoľvek hydraulický zdvihák pracuje abnormálne, mal by byť uvedený mimo prevádzky kým nebude opravený autorizovaným opravárom
- Udržujte čisté všetky povrchy, štítky a upozornenia.
- Kontrolujte stav oleja.
- Kontrolujte valec každé tri mesiace, či sa nevyskytuje rozsiahla korózia. Vyčistite ho, či je potreba a pretrite olejom navlhčenou handričkou. Keď nie je zdvihák používaný, vždy by mal byť spustený dolú-

Vždy skladujte váš zdvihák v plne spustenej polohe. Toto ochráni dôležité časti proti korózii.

Nepoužívajte brzdovú kvapalinu, olej do prevodovky alebo bežný motorový olej - mohlo by dôjsť k poškodeniu. Vždy používajte výrobky určené do hydraulických zdvihákov.

#### **6. Řesenie problémov**

##### **ODSTRANENIE VZDUCHU:**

- Otočte vypúšťacím ventilom v protismere hodinových ručičiek o jednu otáčku na otvorenie.
- Osemkrát zapumpujte v plnom rozsahu.
- Otočte vypúšťacím ventilom v smere hodinových ručičiek k uzavretiu.
- Pumpujte tyčí kým valec nedosiahne maximálnej výšky a niekoľkokrát zapumpujte na odstránenie vzduchu z valca.
- Opatrne a pomaly zovrite krytku plnenie oleja (4.) k vypusteniu zachyteného vzduchu.
- Otočte o jednu otáčku vypúšťací ventil v protismere hodinových ručičiek a spustite valec do najnižšej polohy. Použite silu, ak bude treba.



- Otočte vypúšťacím ventilom v smere hodinových ručičiek do uzavretej polohy až kontrolujete činnosť zdvíhanie. Je možné, že predošlý postup bude musieť byť vykonaný niekoľkokrát k dokonalému vypusteniu vzduchu.

#### **Kontrola stavu oleja:**

- Vypustite vzduch zo zdviháka, ak je potreba.
- Otočte vypúšťací ventil v protismere hodinových ručičiek na spustenie zdvíhacieho valca do spodnej polohy. To môže vyžadovať zatlačenie silou.
- Zvedák postavte na rovný podklad, odstráňte uzáver plniaceho otvoru (4.). Postavte zdvihák do vertikálnej polohy s nadstavcom pre tyč v dolnej polohe. Olej by mal byť v rovine so spodnou časťou plniaceho otvoru. Ak nie, doplňte olej. Vždy plňte novým čistým hydraulickým olejom..
- Vraťte späť uzáver plniaceho otvoru.
- Skontrolujte chod zdviháku.

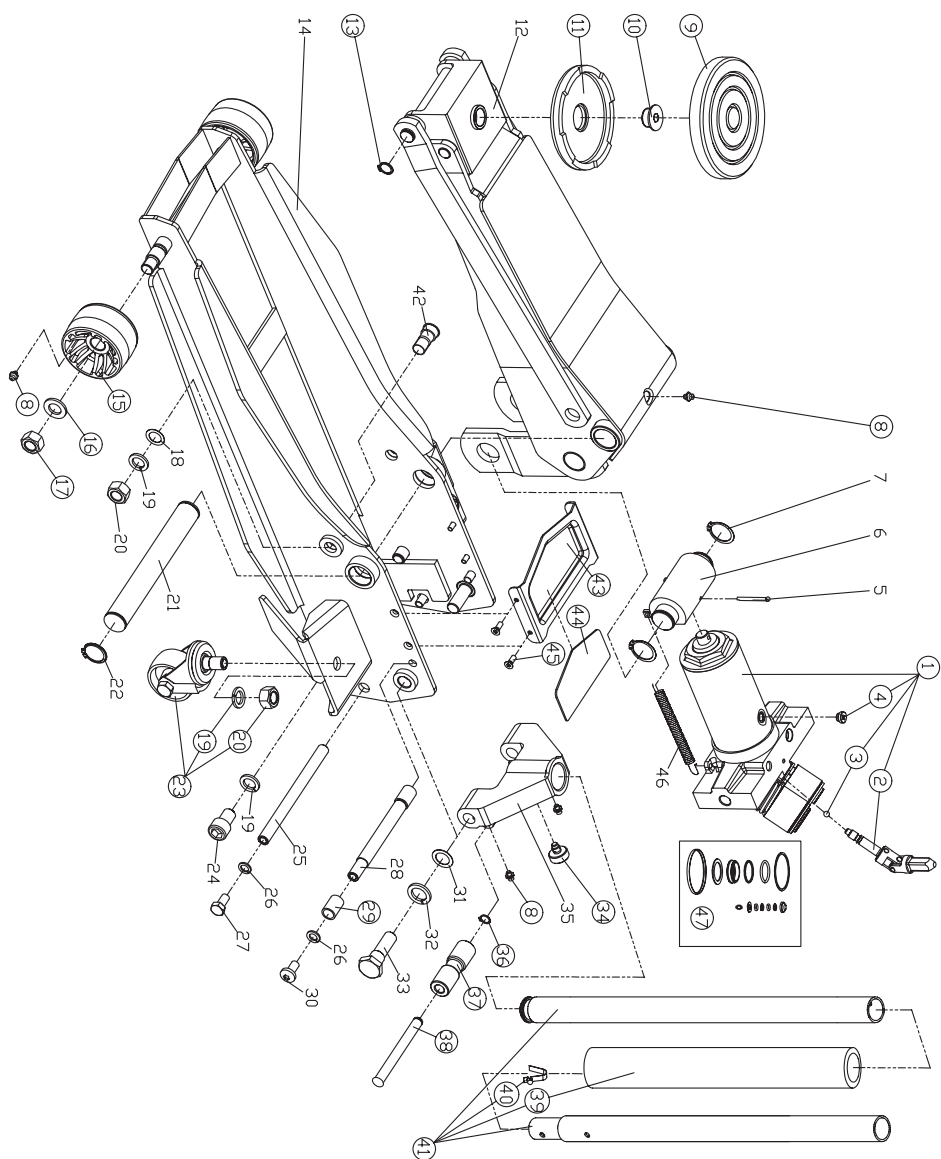
#### **Servis a zodpovednosť za vady**

Dňa 1.1.2014 nadobudol účinnosť zákon č. 89/2012 Sb. Firma Xt line s.r.o. v súlade s týmto zákonom poskytuje na Vami zakúpený výrobok zodpovednosť za chyby po dobu 24 mesiacov (u právnických osôb 12 mesiacov). Reklamácie budú posúdené naším reklamačným oddelením (pozri nižšie) a uznané bezplatne opraví servis firmy XT line s.r.o. Miestom pre uplatnenie reklamácie je predajca, u ktorého bol tovar zakúpený. Reklamácia, vrátane odstránenia vady, musí byť vybavená bez zbytočného odkladu, najneskôr do 30 dní odo dňa uplatnenia reklamácie, pokiaľ sa predávajúci s kupujúcim nedohodnú na dlhšej lehote. Kupujúci môže uplatniť reklamáciu osobne alebo zaslaním tovaru na reklamáciu prepravnou službou na vlastné náklady, v bezpečnom balení. Zásielka musí obsahovať reklamovaný výrobok, predajné dokumenty, podrobný popis závady a kontaktné údaje (spiatočná adresa, telefón). Chyby, ktoré možno odstrániť, budú opravené v zákonnej lehote 30 dní (dobu môžu po vzájomnej dohode predĺžiť). Po prejavení skrytej chyby materiálu do 6 mesiacov od dátumu predaja, ktorá sa nedá odstrániť, bude výrobok vymenený za nový (vady, ktoré existovali pri prevzatí tovaru, nie vzniknuté nesprávnym používaním alebo opotrebovaním). Na neodstrániteľné vady a vady, ktoré si je kupujúci schopný opraviť sám môžu po vzájomnej dohode uplatniť primeranú zľavu z kúpnej ceny. Nárok na reklamáciu zaniká, ak: - výrobok nebol používaný a udržiavaný podľa návodu na obsluhu - výrobok bol používaný v iných podmienkach alebo na iné účely, než na ktoré sú určené alebo používaním nevhodných alebo nekvalitných mazív a pod. - Škody vznikli pôsobením vonkajších mechanických, teplotných či chemických vplyvov - chyby boli spôsobené nevhodným skladovaním či manipuláciou s výrobkom - výrobok bol použitý nad rámec prípustného zaťaženia.

**ZÁRUKA SE NEVZŤAHUJE NA PRÍSLUŠENSTVO!**







## Soupis dílů:

č.	CZ	SK
1	Zvedací sestava	Zdvíhacie zostava
2	Kloub	Kĺb
3	Ocelová kulička	Oceľová guľôčka
4	Zátka	Zátka
5	Závlačka	Závlačka
6	Připojení	Pripojenie
7	Pojistný kroužek	Poistný krúžok
8	Olejoyé těsnění	Olejoyé tesnenia
9	Gumová podložka	Gumová podložka
10	Čep	Čap
11	Zvedací plocha	Zdvíhacie plocha
12	Zvedací rameno	Zdvíhacie rameno
13	Pojistný kroužek	Poistný krúžok
14	Rám	Rám
15	Přední kolečko	Predné koliesko
16	Podložka	Podložka
17	Pojistná matice	Poistná matica
18	Podložka	Podložka
19	Podložka	Podložka
20	Matice	Matica
21	Spojovací hřídel	Spojovací hriadel'
22	Pojistný kroužek	Poistný krúžok
23	Zadní kolečko	Zadné koliesko
24	Šroub	Skrutka
25	Spojovací hřídel	Spojovací hriadel'
26	Podložka	Podložka
27	Šroub	Skrutka
28	Spojovací hřídel	Spojovací hriadel'
29	Pouzdro	Puzdro
30	Šroub	Skrutka
31	Podložka	Podložka
32	Podložka	Podložka
33	Šroub	Skrutka
34	Šroub	Skrutka
35	Konzola	Konzola
36	Pojistný kroužek	Poistný krúžok
37	Válec	Valec
38	Čep	Čap
39	Ručka	Ručka
40	Čep	Čap
41	Zvedací tyč	Zdvíhacia tyč
42	Čep	Čap
43	Kryt	Kryt
44	Magnet	Magnet
45	Šroub	Skrutka
46	Pružina	Pružina
47	Sada těsnění	Súprava tesnení



# ES PROHLÁŠENÍ O SHODĚ

Podle zák. č. 22/1997 Sb., § 13: ve znění změn vydaných ve sbírce zákonů.



<b>ZAŘÍZENÍ (VÝROBEK) NÁZEV:</b>		HYDRAULICKÝ ZVEDÁK
<b>TYP:</b>		PT830008
<b>PROVEDENÍ (JINÁ SPECIFIKACE):</b>		T830008
<b>EVIDENČNÍ - VÝROBNÍ ČÍSLO:</b>		
<b>VÝROBCE</b>		
<b>NÁZEV:</b>	XTline s.r.o.	
<b>ADRESA:</b>	Průmyslová 2054, 59401 Velké Meziříčí	
<b>IČ:</b>	26246937	
<b>DIČ CZ:</b>	26246937	

prohlašuje výhradně na vlastní zodpovědnost, že níže uvedené zařízení splňuje všechna příslušná ustanovení předmětných předpisů Evropského společenství:

EU 2006/42/EU - NV č. 176/2008 Sb., o technických požadavcích na strojní zařízení, ve znění NV č. 170/2011 Sb., NV č. 229/2012 Sb. a NV č. 320/2017 Sb.(dle přílohy II A) a příslušným předpisům a normám, které z těchto nařízení (směrnic) vyplývají.

POPIS	FUNKCE
ZAŘÍZENÍ SE SKLÁDÁ Z KONSTRUKCE VE KTERÉ JSOU HYDRAULICKÉ PRVKY PRO ČINNOST ZAŘÍZENÍ.	ZAŘÍZENÍ SLOUŽÍ K ZVEDÁNÍ BŘEMEN.

## Seznam použitých technických předpisů a harmonizovaných norem

ČSN EN ISO 12100; Bezpečnost strojních zařízení - Všeobecné zásady pro konstrukci - Posouzení rizika a snižování rizika;  
účinnost: 2011-07-01; vydána: 2011-06-01; schválena: 2011-04-29  
ČSN EN ISO 13857; Bezpečnost strojních zařízení - Bezpečné vzdálenosti k zamezení dosahu do nebezpečných prostor horními a dolními končetinami;  
účinnost: 2008-10-01; vydána: 2008-09-01; schválena: 2008-08-19  
ČSN EN 1005-3+A1; Bezpečnost strojních zařízení - Fyzická výkonnost člověka - Část 3: Doporučené mezní síly pro obsluhu strojních zařízení;  
účinnost: 2009-05-01; vydána: 2009-04-01; schválena: 2009-03-20  
ČSN EN 349+A1; Bezpečnost strojních zařízení - Nejmenší mezery k zamezení stlačení částí lidského těla;  
účinnost: 2009-01-01; vydána: 2008-12-01; schválena: 2008-12-02  
ČSN EN ISO 14120; Bezpečnost strojních zařízení - Ochranné kryty - Obecné požadavky pro konstrukci a výrobu pevných a pohyblivých ochranných krytů;  
účinnost: 2017-02-01; vydána: 2017-01-01; schválena: 2016-12-15  
ČSN EN ISO 4413; Hydraulika - Všeobecná pravidla a bezpečnostní požadavky na hydraulické systémy a jejich součásti;  
účinnost: 2011-07-01; vydána: 2011-06-01; schválena: 2011-04-21  
ČSN EN 1494+A1; Mobilní a přemístitelné zvedáky a související zdvihací zařízení;  
účinnost: 2010-05-01; vydána: 2010-04-01; schválena: 2010-03-18

## Zvolený postup posuzování shody

Posouzení shody za stanovených podmínek (výrobce nebo oprávněným zástupcem výrobce), Zákon č. 22/1997 Sb., ve znění změn, § 12 odst. 3, písm. a)

Jméno, adresu a identifikační číslo notifikované osoby, která provedla ES přezkoušení typu a číslo certifikátu ES přezkoušení typu.

Na uvedené zařízení se nevztahuje povinné přezkoušení typu autorizovanou zkušebnou. Osoba pověřená kompletací technické dokumentace:

Ing. Petr Vrána, kancelář - 61400 Brno, Proškovovo nám. 21

Údaje o totožnosti osoby oprávněné vypracovat prohlášení jménem výrobce nebo jeho oprávněného zástupce a její podpis.

místo:	Velké Meziříčí	Jméno:	Funkce:	Podpis:
datum:	2018-07-25	MICHAEL DUBET	jednatel	